

本文档提供了近期发布的关于 3N2000 数字集散计算机控制系统的声明或其他信息。如果您对本软件还有其它不清楚的地方，请与我们联系。

联系方式：

<http://www.3n2000.com/>

Email: dhanwei@mail.sy.ln.cn

Tel: 0536-3152451

Fax: 0536-3152453

地址：山东省临朐县临朐路 239 号

邮编：262600

第一章 安装说明

1-1 安装准备

1. 安装 3N2000 控制系统软件的最小系统要求

安装 3N2000 数字集散计算机控制系统，您需要：

- * Pentium 75 MHz 或更高处理器的 PC
- * 64M 内存，10G 硬盘
- * Microsoft Windows 98
- * Microsoft Office2000
- * 安装所需硬盘空间不小于：50 MB
- * CD-ROM 驱动器
- *必须至少有一个串行接口，用来通讯。
- *鼠标、
- *必须至少有一个 USB 接口，安插辅助数据盘。
- * VGA 或更高分辨率的显示器，推荐使用分辨率为：1024*768

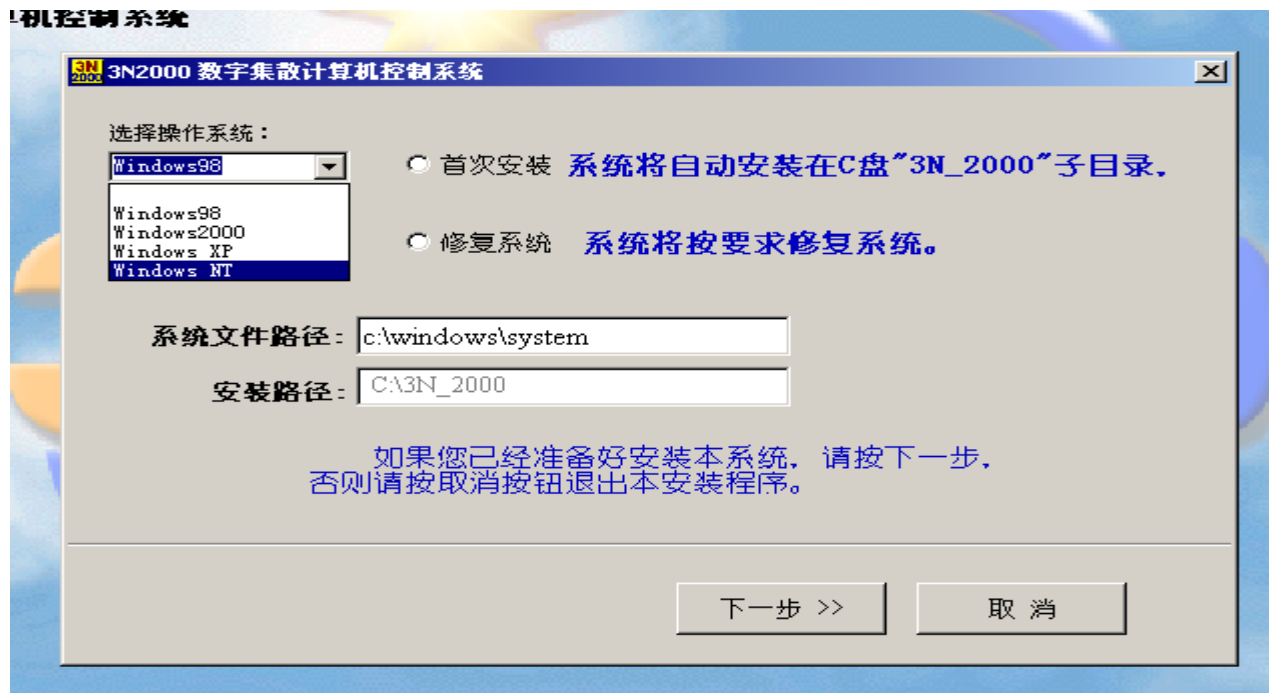
2. 关于病毒防护功能

有的病毒防护程序会干扰 3N2000 数字集散计算机控制系统安装程序。如果您在安装本软件时发生问题，请先禁用该程序，然后再试着重新运行安装程序。（安装程序完成后可以启用病毒防护程序。）

1-2 程序安装方法

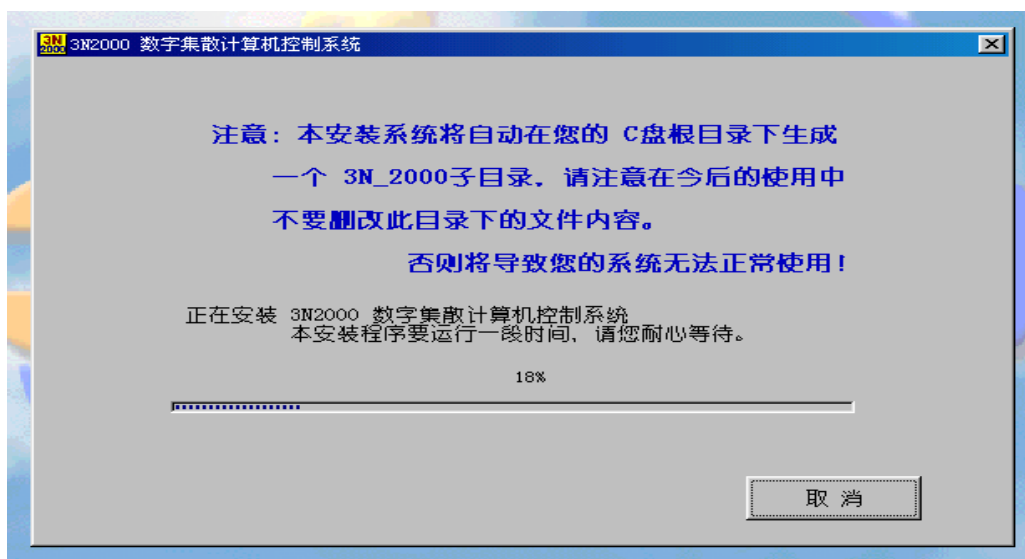
1. 进入“我的电脑”，进光盘，双击“SETUP”，进入安装画面：

计算机控制系统



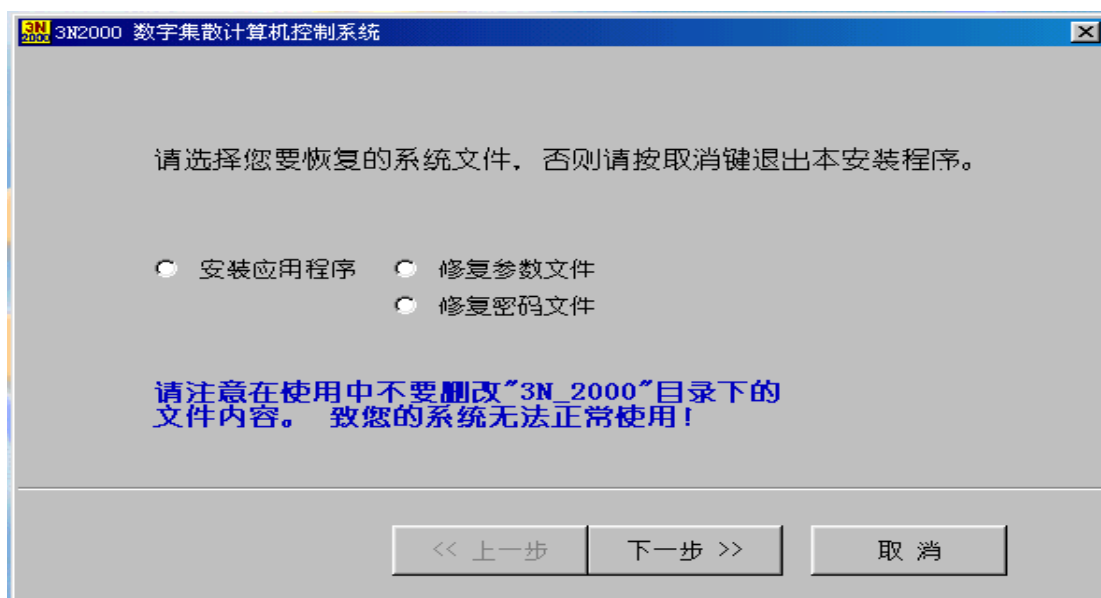
安装前，选择你的机器的操作系统，如果你的操作系统不在所列范围内，可手动输入你的系统路径，

如果你是首次安装，选“首次安装”，点击“下一步”，出现如下画面：



当标尺走到头，安装程序结束。返回桌面，安装结束后，重新启动计算机，将随软件一同运行的辅助数据盘，插到计算机后面的 USB 接口，双击“Dcs_All”，启动系统。

如果选择“修复系统”



选择需要修复的部分，点击“下一步”。

如果你的计算机操作系统不是 WINDOWS 系列，或者系统文件路径不是“C:\WINDOWS\SYSTEM\”，安装程序返回首页，要求你手动输入系统文件路径。

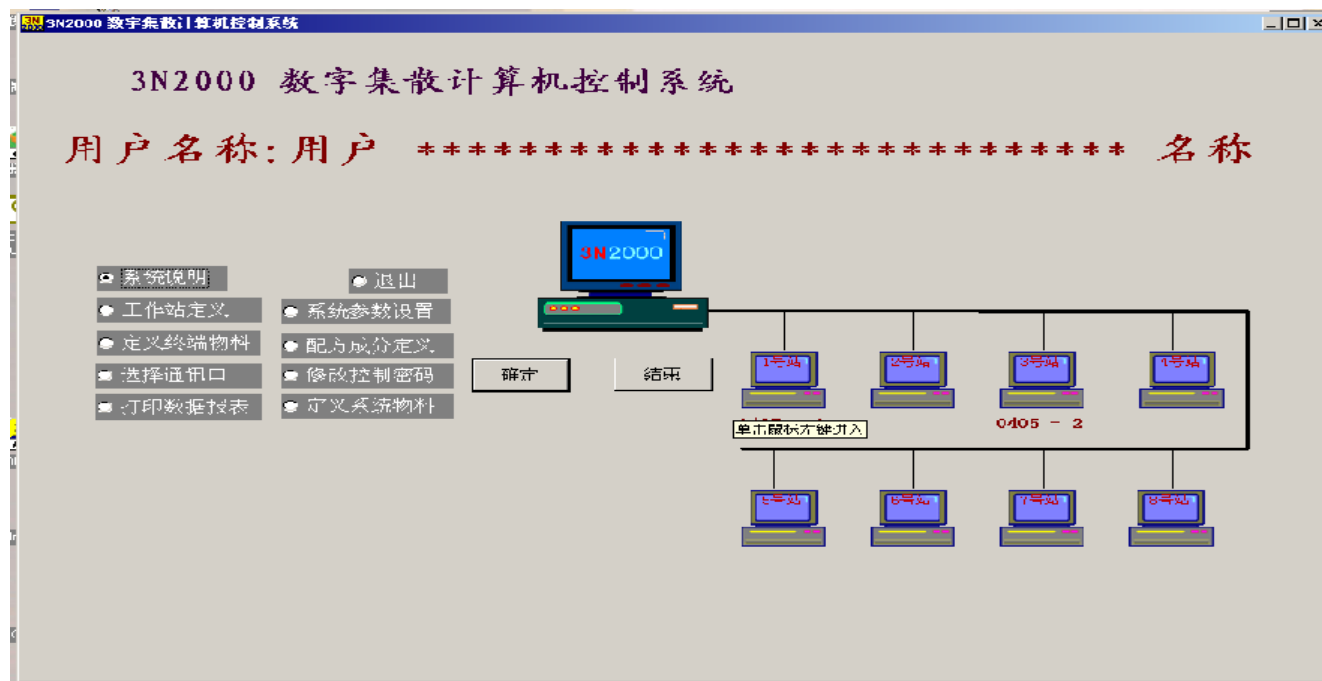
程序安装好后请不要对 C 盘下的 3N_2000 目录内的文件进行删改，否则，系统运行时会出现错误。

安装后立即修改密码，并妥善保管密码及光盘。如忘记密码：重新运行安装程序，选择修复密码，安装程序会将密码初始化为出厂值（一个空格）

第二章 3N2000 控制系统使用说明

2-1: 启动

在桌面上双击“3N2000”图标，系统运行，经过一段时间的安装过程，出现如下画面：



1. 画面中心的计算机表示正运行本系统的主机，8 台小计算机表示可连接的工作站，正在通讯的工作站呈绿色闪烁，单击工作站的图标进入工作站画面。
2. 用户名称可以根据具体的用户修改
3. 左边一排是功能选择开关，选中功能，然后单击确定进入。也可以双击功能开关进入。

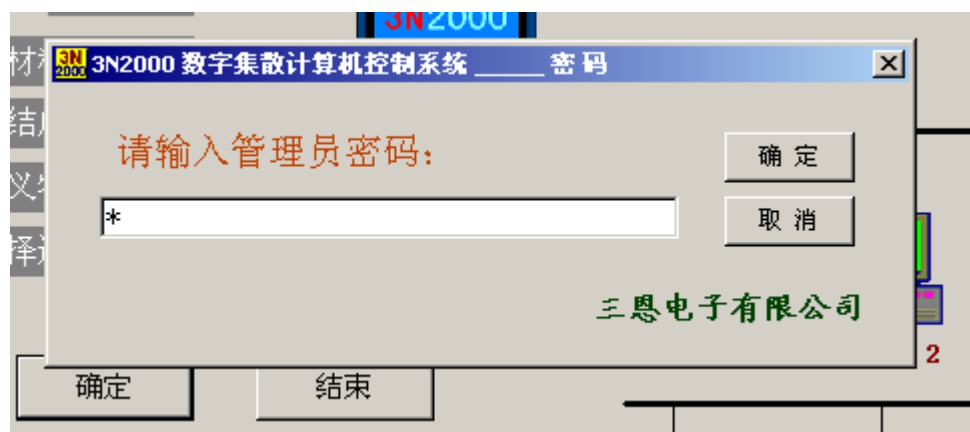
2-2 功能叙述

2-2-1 系统说明：



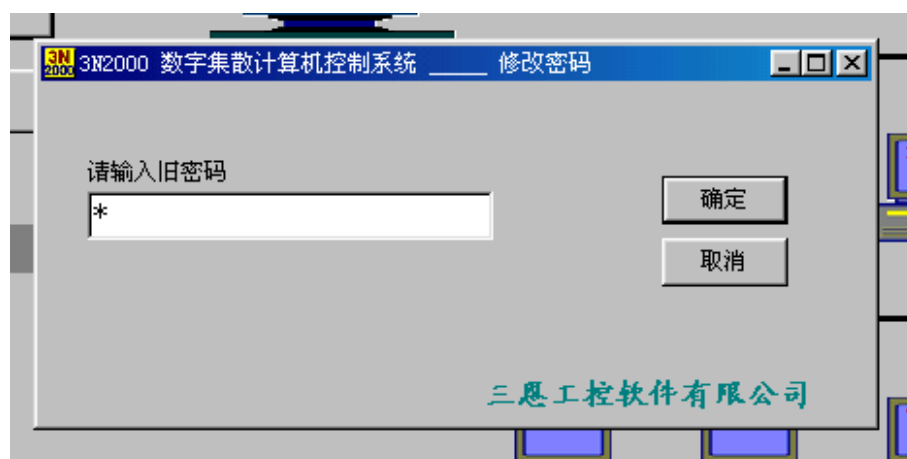
2-2-2 输入密码

有些功能对系统运行至关重要，需要密码才能进入，选择这些功能时，首先进入密码输入窗口：



系统在安装时的初始密码是一个空格，可进入修改密码的功能定义用户自己的密码。

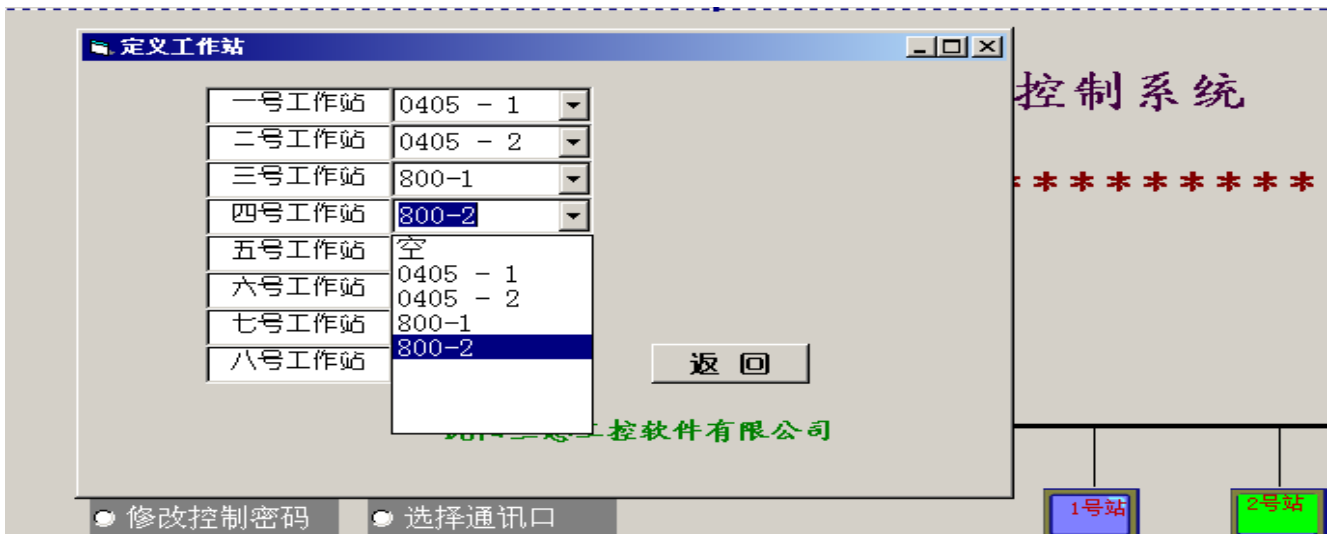
2-2-3 修改控制密码



有些功能只有专业人员凭密码才允许进入，例如控制下位机启动停机，改变目标值，修改系统参数。系统出厂时，密码的初始值是一个空格。用户可在此画面下修改自己的密码。

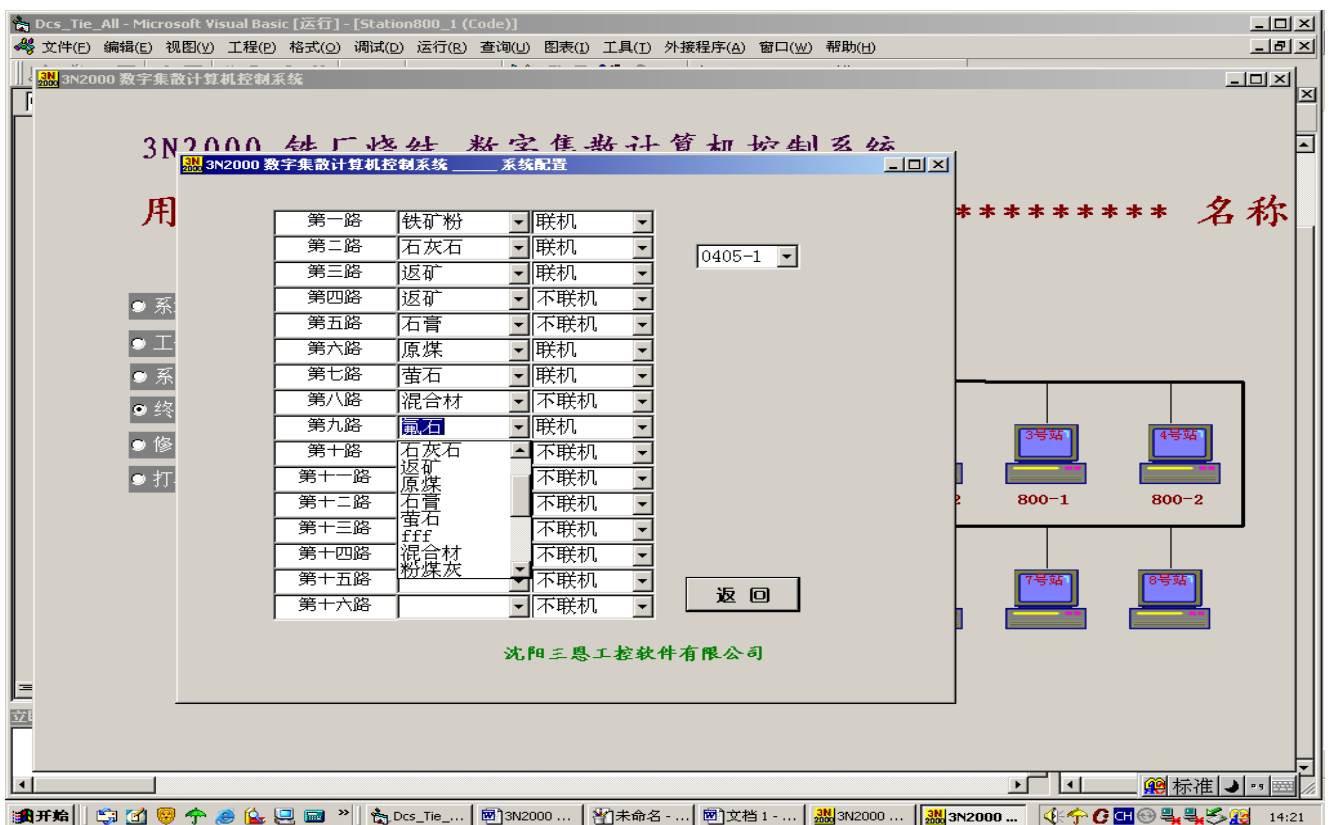
1. 按提示输入旧密码，然后点击确定。
2. 系统会提供下一个文本框，按提示输入新密码，点击确定。
3. 按系统提示，再次输入新密码，点击确定。如果两次相同。系统会通知你保护好你的新密码，点击确定，完毕。
4. 如果输入的密码不对，或两次新密码不相同。系统会提示错误，并要求重复。

2-2-4 工作站定义



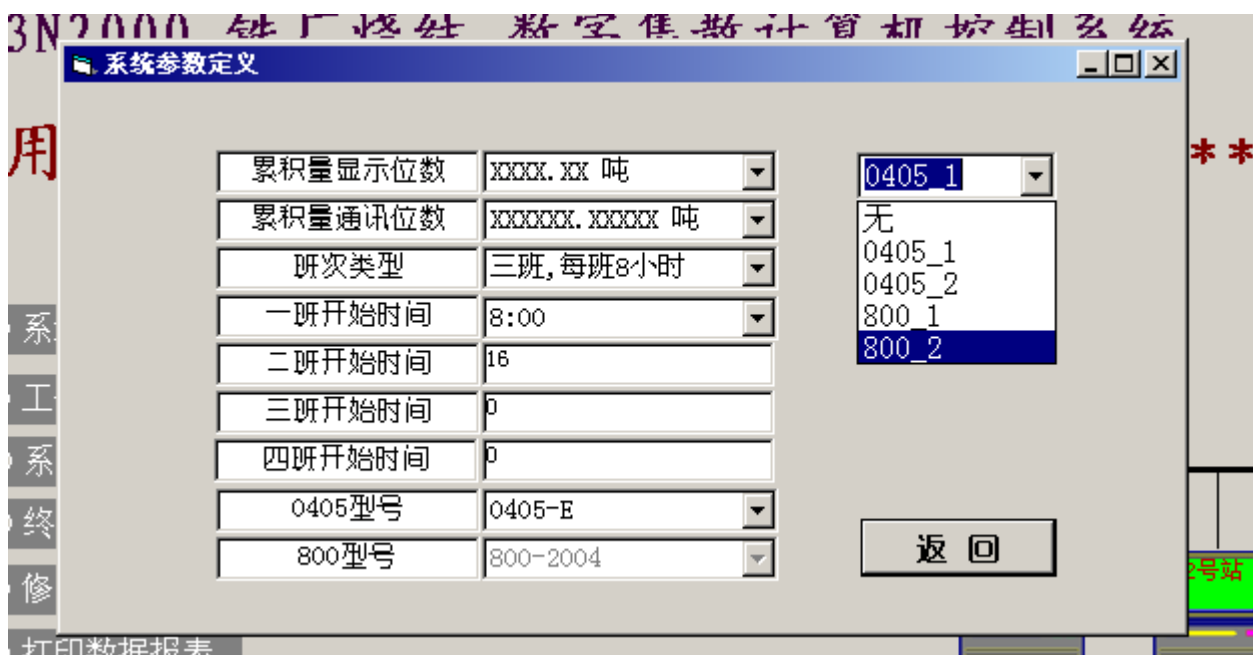
下拉菜单中列出的是系统可连接的工作站名称，根据系统具体情况选定。

2-2-5 终端物料设定



这是针对 0405 和 800 工作站设置用的。每个 0405 和 800 工作站可以连接 1-16 台秤，在这里定义它们的连接状态和所控制的物料名称。

2-2-6 系统参数设置



1. 累积量显示位数：累积量显示一般为 7 位，为了照顾不同的流量范围，选定总量的整数位和小数位。
 2. 累积量通讯为数：根据终端的硬件不同，由安装调试人员选择。
 3. 班次类型：可选二班每班 12 小时，或三班每班 8 小时，或四班每班 6 小时。
 4. 一班开始时间：为了保证格式正确，从下拉菜单中选择，输入数据不算，修改了一班开始时间，二，三，四班自动改变。
- 在修改这些参数之前，注意要选好工作站名称。

2-2-7 选择通讯口



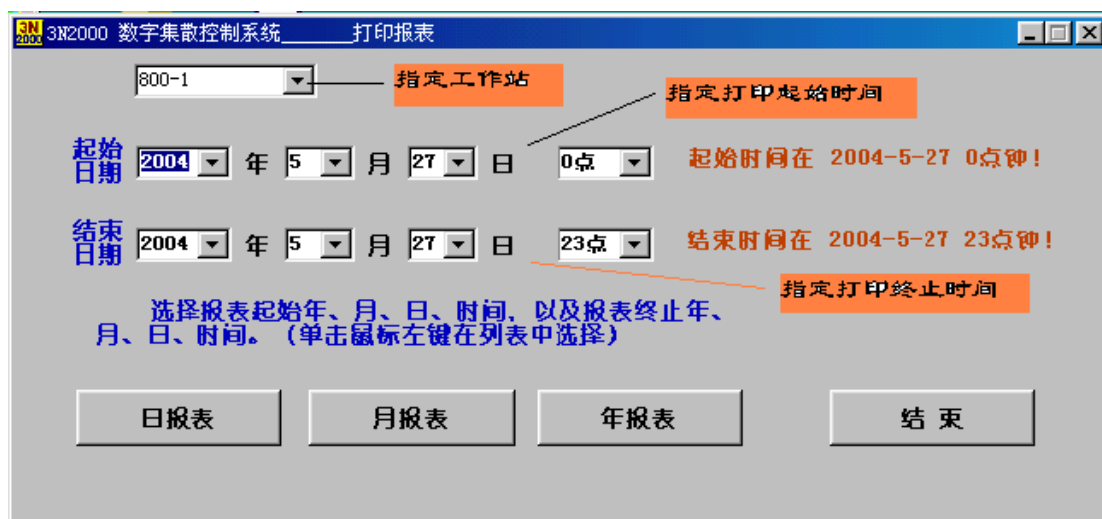
选择和下位机通讯的接口，如果选择空，没有通讯。

2-2-8 定义物料名称

用户如果对系统的物料名称不满意，可在自定义的栏内直接输入自己想要的物料。存盘后返回，再进入终端物料定义功能，可选物料的列表中的物料已经变成用户自定义的物料名称。



2-2-9 打印数据报表



1. 打印前要确保打印机已经安装在系统内，并且驱动程序正常。
2. 打印前要选好打印范围，即打印表格的起始时间和结束时间（年，月，日，时）
3. 系统首先把要打印的内容显示在屏幕上，确实需要打印时，点击打印按钮。

2-2-10 修改用户名称

双击主页上的用户名称位置，系统要求用户输入密码。验证密码正确后，就可在系统提供的文本框里直接输入用户自己希望的名称。

2-2-11 配方成分定义



每一种参加配方计算的物料都要定义它在计算中代表的成分。

某种成分由一路物料代表比例为 100%，两路或两路以上，要确定其所占百分比。

2-2-11 退出系统

可双击退出选项，也可以点击结束按钮，系统询问“确定要退出吗？”。得到确定后系统结束运行。

2-3 配料工作站

点击了工作站的图标，系统进入工作站画面。下面是 0405 工作站：



进入此页观察下位机的运行状态。每个图形单元表示一路秤体，1-16。

带红条表示此路秤连接 1 号磨机，带兰条表示此路秤体连接 2 号磨机，黑条表示此路不联机。

下位机运行时，皮带上物料流动。数字显示下位机的物料名称，流量，百分比，累计产量。

如果想专门观察某一路时，双击该路秤体，系统将专门与此路通讯，快速反映此路状态。

2-3-1 操作工作站



可以启动，停止工作站，修改工作站的目标控制值。

在文本框输入新的给定值。

单路控制是 0405 工作站的专用功能，专门控制某一路秤体。

2-3-2 总产量调节

磨产量控制页

800-1

返回 传送 确定 配方1 配方2

1号磨
上位机给定产量: 18 t/h
下位机给定产量: 18 t/h
磨机累计产量: 0 t

2号磨
上位机给定产量: 200.1 t/h
下位机给定产量: 200.1 t/h
磨机累计产量: 0 t

项目说明	实际流量: Kg/分	上位机给定、百分比	上位机数据 Kg/分
流量	实际流量: t/h	下位机给定、百分比	下位机数据 Kg/分
产量	单路累计产量 t		100.02 100.02

料名	1	2	3	4	5	6	7	8
料名	返矿	原煤	铁矿粉	铁矿粉	aaa	aaa	aaa	aaa
给定	50.00	50.00	50.00	50.00	50.00	50.00		
百分比	16.67	16.67	16.67	16.67	16.67	16.67		
给定	50.00	50.00	50.00	50.00	50.00	50.00	0.00	0.00
百分比	16.67	16.67	16.67	16.67	16.67	16.67		
流量	0.00	0.00	0.00	453.02	776.09	0.00		
流量	0	0	0	27.18	46.57	0		
产量	0	0	0	0	0	0		

料名	9	10	11	12	13	14	15	16
料名	aaa	aaa	aaa	aaa	aaa	aaa	aaa	aaa
给定	555.83	555.83	555.83		555.83	555.83	555.83	
百分比	16.67	16.67	16.67		16.67	16.67	16.67	
给定	555.83	555.83	555.83	0.00	555.83	555.83	555.83	0.00
百分比	16.67	16.67	16.67		16.67	16.67	16.67	
流量	0.00	803.23	2790.38		180.22	0.00	0.00	
流量	0	48.19	167.42		10.81	0	0	
产量	0	0	0		0	0	0	

确定：修改总产量，百分比，给定，修改过的值，一定要单击“确定”后才开始计算。

传送：将新的给定值，传送给下位机。单击传送前，一定要检查数据的正确性和合理性。

配方 1 (2)：运行磨机 1 (2) 的生料配方计算模块，在此之前必须定义好配方计算的代表物料。

修改百分比时，表格上部随时显示百分比总和，要确保百分比总和为 100%。

2-3-3 历史数据

3N2000 数字集散计算机控制系统 一号工作站数据库

日期: 04-5-27 一号数据库

时间: 17:00:06

查询 退出

	状态	给定	流量	总产量
1				
2				
3				
4	1号磨石灰粉启动报警	0500.00	0000.00	00003.1
5				
6	1号磨铁精粉启动报警	0500.00	0000.00	00005.0
7				
8				
9				
10				
11	2号磨石灰粉启动报警	0500.00	0000.00	00007.6
12				
13				
14				
15				
16				

三思电子有限公司

历史记录每小时保存一次，随时可查看。进入此页面，首先显示当天的记录。可用数据库的标尺翻页。查询记录时，需要按格式输入年和月，例如 2004 年 5 月，必须输入“04-05”。

